

# Servisni priručnik za Dell™ Inspiron™ 1090

[Prije početka](#)  
[Vrata s natpisom](#)  
[Tipkovnica](#)  
[Sklop oslonca za ruku](#)  
[Baterija](#)  
[Memorijski modul](#)  
[Priključak za AC adapter](#)  
[Sklop ventilatora i hladnjaka procesora](#)  
[Bežična Mini-kartica\(-e\)](#)

[Sklop tvrdog diska](#)  
[Baterija na matičnoj ploči](#)  
[Zaslon](#)  
[Ploča senzora za rasvjetu okoline](#)  
[Modul kamere](#)  
[Matična ploča](#)  
[Poklopci konektora](#)  
[Zvučnici](#)  
[Ažuriranje BIOS-a Flash postupkom](#)

---

## Napomene, oprezi i upozorenja

 **NAPOMENA:** NAPOMENA ukazuje na važne informacije koje vam pomažu da koristite svoje računalo na bolji način.

 **OPREZ:** OPREZ ukazuje na moguće oštećenje hardvera ili gubitak podataka u slučaju da se ne poštuju upute.

 **UPOZORENJE:** UPOZORENJE označava moguće oštećenje imovine, osobne ozljede ili smrt.

---

Informacije navedene u ovom dokumentu podložne su promjeni bez prethodne obavijesti.  
© 2010 Dell Inc. Sva prava pridržana.

Trgovački znakovi koji se koriste u ovom tekstu su: Dell™ i logotip DELL te Inspiron™ trgovački su znakovi tvrtke Dell Inc.; Microsoft®, Windows® i logotip gumba za pokretanje Windows® su ili trgovački znakovi ili registrirani trgovački znakovi korporacije Microsoft u Sjedinjenim Američkim Državama i/ili drugim zemljama.

Bilo kakvo umnožavanje ovog materijala bez pismenog doputenja tvrtke Dell Inc. strogo je zabranjeno.

Regulativni model: P08T    Regulativna vrsta: P08T001


Studenj, 2010.    Revidirano A00

[Povratak na stranicu sa sadržajem](#)


## Ploča senzora za rasvjetu okoline

Servisni priručnik za Dell™ Inspiron™ 1090

- [Uklonite ploču senzora za rasvjetu okoline](#)
- [Vraćanje ploče senzora za rasvjetu okoline](#)

 **UPOZORENJE:** Prije rada na unutrašnjosti računala pročitajte sigurnosne upute koje ste dobili s računalom. Dodatne sigurnosne informacije potražite na početnoj stranici za sukladnost sa zakonskim odredbama na [www.dell.com/regulatory\\_compliance](http://www.dell.com/regulatory_compliance).

 **OPREZ:** Samo ovlašteni serviser smije vršiti popravke na vašem računalu. Jamstvo ne pokriva štetu nastalu servisiranjem koje nije odobrila tvrtka Dell™.

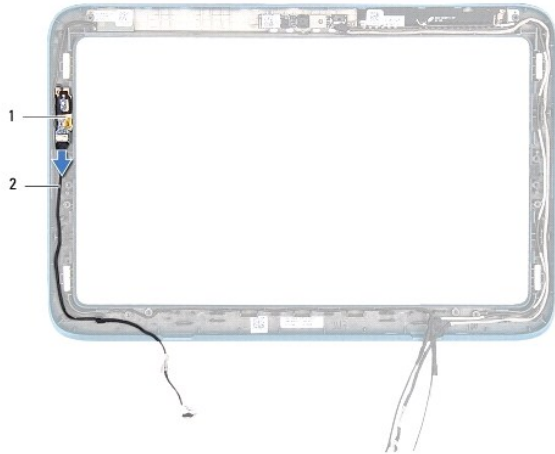
 **OPREZ:** Kako biste izbjegli elektrostatičko pražnjenje, uzemljite se koristeći ručnu traku za uzemljenje ili povremeno dotaknite neobojenu metalnu površinu (poput priključka na računalu).

 **OPREZ:** Kako biste izbjegli oštećivanje matične ploče, prije rada u unutrašnjosti računala morate ukloniti glavnu bateriju (pogledajte [Uklanjanje baterije](#)).

---

### Uklonite ploču senzora za rasvjetu okoline

1. Slijedite upute u [Prije početka](#).
2. Uklonite vrata s natpisom (pogledajte [Uklanjanje vrata s natpisom](#)).
3. Uklonite tipkovnicu (pogledajte [Uklanjanje tipkovnice](#)).
4. Uklonite sklop oslonca za ruku (pogledajte [Uklanjanje sklopa oslonca za ruku](#)).
5. Uklonite bateriju (pogledajte [Uklanjanje baterije](#)).
6. Uklonite memorijski modul (pogledajte [Uklanjanje memorijskog modula](#)).
7. Uklonite sklop zaslona (pogledajte [Uklanjanje sklopa zaslona](#)).
8. Uklonite poklopce šarki (pogledajte [Uklanjanje poklopaca šarki](#)).
9. Uklonite okvir zaslona (pogledajte [Uklanjanje okvira zaslona](#)).
10. Skinite šarke zaslona (pogledajte [Skidanje šarki zaslona](#)).
11. Uklonite ploču zaslona (pogledajte [Uklanjanje ploče zaslona](#)).
12. Odvojite konektor kabela senzora za rasvjetu okoline od ploče senzora za rasvjetu okoline.
13. Odvojite ploču senzora za rasvjetu okoline i izvadite je iz okvira zaslona.



1 ploča senzora za rasvjetu okoline	2 kabel senzora ambijentalnog svjetla
-------------------------------------	---------------------------------------

---

## Vraćanje ploče senzora za rasvjetu okoline

1. Slijedite upute u [Prije početka](#).
2. Poravnajte ploču senzora za rasvjetu okoline s osloncem za poravnavanje na okviru zaslona i stavite je na mjesto.
3. Povežite konektor kabela senzora za rasvjetu okoline s pločom senzora za rasvjetu okoline.
4. Ponovno postavite ploču zaslona (pogledajte [Ponovno postavljanje ploče zaslona](#)).
5. Ponovno postavite šarke zaslona (pogledajte [Ponovno postavljanje šarki zaslona](#)).
6. Ponovno postavite okvir zaslona (pogledajte [Ponovno postavljanje okvira zaslona](#)).
7. Ponovno postavite poklopce šarki (pogledajte [Zamjena poklopaca šarki](#)).
8. Ponovno postavite sklop zaslona (pogledajte [Ponovno postavljanje sklopa zaslona](#)).
9. Ponovno postavite memorijski modul (pogledajte [Ponovno postavljanje memorijskog modula](#)).
10. Ponovno postavite bateriju (pogledajte [Zamjena baterije](#)).
11. Ponovno postavite sklop oslonca za ruku (pogledajte [Ponovno postavljanje sklopa oslonca za ruku](#)).
12. Ponovno postavite tipkovnicu (pogledajte [Ponovno namještanje tipkovnice](#)).
13. Vratite vrata s natpisom (pogledajte [Vraćanje vrata s natpisom](#)).

**⚠ OPREZ:** Prije nego što uključite računalo, ponovno postavite sve vijke i provjerite nije li koji vijak ostao u unutrašnjosti računala. Ako to ne napravite, možete oštetiti računalo.

---

[Povratak na stranicu sa sadržajem](#)

[Povratak na stranicu sa sadržajem](#)

## Baterija

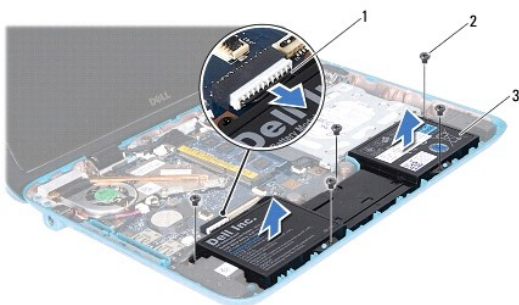
Servisni priručnik za Dell™ Inspiron™ 1090

- [Uklanjanje baterije](#)
- [Zamjena baterije](#)

- ⚠ UPOZORENJE:** Prije rada na unutrašnjosti računala pročitajte sigurnosne upute koje ste dobili s računalom. Dodatne sigurnosne informacije potražite na početnoj stranici za sukladnost sa zakonskim odredbama na [www.dell.com/regulatory\\_compliance](http://www.dell.com/regulatory_compliance).
- ⚠ OPREZ:** Samo ovlašteni serviser smije vršiti popravke na vašem računalu. Jamstvo ne pokriva štetu nastalu servisiranjem koje nije odobrila tvrtka Dell™.
- ⚠ OPREZ:** Kako biste izbjegli elektrostatičko pražnjenje, uzemljite se koristeći ručnu traku za uzemljenje ili povremeno dotaknite neobojenu metalnu površinu (poput priključka na računalu).
- ⚠ OPREZ:** Kako biste izbjegli oštećivanje računala, koristite isključivo bateriju namijenjenu za dotično Dell računalo. Nemojte koristiti baterije koje su namijenjene za druga Dell računala.

### Uklanjanje baterije

1. Slijedite upute u [Prije početka](#).
2. Uklonite vrata s natpisom (pogledajte [Uklanjanje vrata s natpisom](#)).
3. Uklonite tipkovnicu (pogledajte [Uklanjanje tipkovnice](#)).
4. Uklonite sklop oslonca za ruku (pogledajte [Uklanjanje sklopa oslonca za ruku](#)).
5. Kabel baterije iskopčajte iz priključka na matičnoj ploči.
6. Otpustite pet vijka kojima je baterija pričvršćena za bazu računala.
7. Podignite bateriju iz kućišta računala.



1	kabel baterije	2	vijci (5)
3	baterija		

### Zamjena baterije

1. Slijedite upute u [Prije početka](#).
2. Stavite bateriju na kućište računala i poravnajte je s rupama za vijek na kućištu računala.
3. Vratite pet vijka kojima je baterija pričvršćena za kućište računala.

4. Kabel baterije ukopčajte u priključak na matičnoj ploči.
5. Ponovno postavite sklop oslonca za ruku (pogledajte [Ponovno postavljanje sklopa oslonca za ruku](#)).
6. Ponovno postavite tipkovnicu (pogledajte [Ponovno namještanje tipkovnice](#)).
7. Vratite vrata s natpisom (pogledajte [Vraćanje vrata s natpisom](#)).

 **OPREZ:** Prije nego što uključite računalo, ponovno postavite sve vijke i provjerite nije li koji vijak ostao u unutrašnjosti računala. Ako to ne napravite, možete oštetiti računalo.

---

[Povratak na stranicu sa sadržajem](#)

[Povratak na stranicu sa sadržajem](#)

## Prije početka

Servisni priručnik za Dell™ Inspiron™ 1090

- [Preporučeni alati](#)
- [Isključivanje računala](#)
- [Prije radova na unutarnjim dijelovima vašeg računala](#)

Ovaj priručnik pojašnjava postupke za uklanjanje i ugradnju komponenti u vaše računalo. Osim ako nije drugačije zabilježeno, svaki postupak pretpostavlja da su ispunjeni sljedeći uvjeti:

- 1 Da ste izvršili korake iz [Isključivanje računala](#) i [Prije radova na unutarnjim dijelovima vašeg računala](#).
- 1 Da ste pročitali sigurnosne upute koje ste dobili zajedno s vašim računalom.
- 1 Komponenta se može zamijeniti ili ako je kupljena zasebno, instalirati tako da obrnutim redoslijedom primijenite postupak uklanjanja.

---

## Preporučeni alati


Za izvršavanje postupaka iz ovog dokumenta možda će vam trebati sljedeći alati:

- 1 mali ravni odvijač
- 1 križni odvijač
- 1 plastično šilo
- 1 program za ažuriranje BIOS-a dostupan je na [support.dell.com](http://support.dell.com)

---

## Isključivanje računala


 **OPREZ:** Kako biste izbjegli gubitak podataka, prije nego isključite računalo spremite i zatvorite sve otvorene datoteke i zatvorite sve otvorene programe.


1. Spremite i zatvorite sve otvorene datoteke i zatvorite sve otvorene programe.
2. Za isključivanje operacijskog sustava kliknite na **Start**  i potom kliknite na **Shut Down** (Isključi).
3. Provjerite je li računalo isključeno. Ako se računalo nije automatski isključilo prilikom isključivanja operativnog sustava, pritisnite i za nekoliko sekundi držite gumb za uključivanje/isključivanje dok se računalo ne isključi.


---

## Prije radova na unutarnjim dijelovima vašeg računala


Kako biste zaštitili vašeg računalo od mogućih oštećenja i zbog vaše osobne zaštite, pridržavajte se sljedećih sigurnosnih uputa.


 **UPOZORENJE:** Prije rada na unutrašnjosti računala pročitajte sigurnosne upute koje ste dobili s računalom. Dodatne sigurnosne informacije potražite na [početnoj stranici za sukladnost sa zakonskim odredbama na www.dell.com/regulatory\\_compliance](http://www.dell.com/regulatory_compliance).

 **OPREZ:** Kako biste izbjegli elektrostatičko pražnjenje, uzemljite se koristeći ručnu traku za uzemljenje ili povremeno dotaknite neobojenu metalnu površinu (poput priključka na računalu).

 **OPREZ:** Rukujte komponentama i karticama s pažnjom. Ne dotičite komponente ili kontakte na kartici. Karticu prihvatite za rubove ili za metalni nosač. Komponente poput procesora pridržavajte za rubove, a ne za pinove.


 **OPREZ:** Samo ovlaštteni serviser smije vršiti popravke na vašem računalu. Jamstvo ne pokriva štetu nastalu servisiranjem koje nije odobrila tvrtka Dell™.

 **OPREZ:** Kada iskopčavate kabel, povlačite ga za priključak ili za jezičak za povlačenje, a ne za sami kabel. Neki kabeli imaju priključke s jezičcima za blokiranje. Ako iskapčate taj tip kabela, prije iskapčanja pritisnite jezičke za blokiranje. Dok razdvajate priključke, držite ih poravnate i izbjegavajte krivljenje bilo kojeg od pinova priključka. Također, prije ukopčavanja kabela, pobrinite se da su oba priključka pravilno okrenuta i poravnata.

 **OPREZ:** Kako biste izbjegli oštećivanje računala, izvršite sljedeće korake prije nego što započnete s radom na računalu.

1. Pobrinite se da podloga na kojoj ćete raditi bude glatka i čista kako ne biste ogrebli kućište računala.

2. Isključite vaše računalo (pogledajte [Isključivanje računala](#)) i sve priključene uređaje.
3. Iskopčajte svoje računalo i sve priključene uređaje iz svih električnih izvora napajanja.
4. Iskopčajte sve priključene uređaje iz svog računala.
5. Otvorite zaslon i pritisnite gumb za uključivanje kako biste uzemljili matičnu ploču.

 **OPREZ:** Prije nego što dotaknete bilo koji dio u unutrašnjosti svog računala, uzemljite se dodirivanjem nebojene metalne površine, poput metalnog dijela na poleđini računala. Dok radite, povremeno dodirnite nebojenu metalnu površinu kako biste ispraznili statički elektricitet koji bi mogao oštetiti unutarnje komponente.

---

[Povratak na stranicu sa sadržajem](#)

[Povratak na stranicu sa sadržajem](#)

## Ažuriranje BIOS-a Flash postupkom

### Servisni priručnik za Dell™ Inspiron™ 1090

BIOS će možda biti potrebno ažurirati kada ažuriranje bude dostupno ili prilikom zamjene matične ploče. Za ažuriranje BIOS-a:

1. Uključite računalo.
2. Idite na [support.dell.com/support/downloads](http://support.dell.com/support/downloads).
3. Pronađite datoteku za ažuriranje BIOS-a vašeg računala:


 **NAPOMENA:** Servisna oznaka vašeg računala nalazi se na naljepnici na donjem dijelu vašeg računala.

Ako imate Servisnu oznaku računala:

- a. Kliknite na **Enter a Tag** (Unos servisne oznake).
- b. Unesite Servisnu oznaku svog računala u polje **Enter a service tag** (Unos servisne oznake); kliknite na **Go** (Kreni) i nastavite na [Korak 4](#).

Ako nemate Servisnu oznaku računala:

- a. Kliknite na **Select Model** (Odaberi model).
- b. Na popisu **Select Your Product Family** (Odaberite kategoriju Vašeg proizvoda) odaberite vrstu proizvoda.
- c. Na popisu **Select Your Product Line** (Odaberite liniju vašeg proizvoda) odaberite marku proizvoda.
- d. Na popisu **Select Your Product Model** (Odaberite model vašeg proizvoda) odaberite broj modela proizvoda.

 **NAPOMENA:** Ako ste odabrali pogrešan model i želite početi ponovno, kliknite na **Start Over** (Započni ponovno) na gornjoj desnoj strani izbornika.

- e. Kliknite na **Confirm** (Potvrdi).

4. Na zaslonu se prikazuje popis rezultata. Kliknite na **BIOS**.
5. Za preuzimanje najnovije BIOS datoteke kliknite na **Download Now** (Preuzmi sada). Prikazuje se prozor **File Download** (Preuzmi datoteku).
6. Za spremanje datoteke na radnu površinu kliknite na **Save** (Spremi). Datoteka se prenosi na vašu radnu površinu.
7. Pritisnite **Close** (zatvori) ako se prikaže prozor **Download Complete** (Preuzimanje dovršeno). Ikona datoteke pojaviti će se na radnoj površini, a naziv je jednak preuzetoj datoteci za ažuriranje BIOS-a.
8. Dva puta pritisnite ikonu datoteke na radnoj površini te slijedite upute na ekranu.

---

[Povratak na stranicu sa sadržajem](#)



[Povratak na stranicu sa sadržajem](#)

## Modul kamere

Servisni priručnik za Dell™ Inspiron™ 1090

- [Uklanjanje modula kamere](#)
- [Ponovno postavljanje modula kamere](#)

- ⚠ UPOZORENJE:** Prije rada na unutrašnjosti računala pročitajte sigurnosne upute koje ste dobili s računalom. Dodatne sigurnosne informacije potražite na početnoj stranici za sukladnost sa zakonskim odredbama na [www.dell.com/regulatory\\_compliance](http://www.dell.com/regulatory_compliance).
- ⚠ OPREZ:** Samo ovlašteni serviser smije vršiti popravke na vašem računalu. Jamstvo ne pokriva štetu nastalu servisiranjem koje nije odobrila tvrtka Dell™.
- ⚠ OPREZ:** Kako biste izbjegli elektrostatičko pražnjenje, uzemljite se koristeći ručnu traku za uzemljenje ili povremeno dotaknite neobojenu metalnu površinu (poput priključka na računalu).
- ⚠ OPREZ:** Kako biste izbjegli oštećivanje matične ploče, prije rada u unutrašnjosti računala morate ukloniti glavnu bateriju (pogledajte [Uklanjanje baterije](#)).
- 

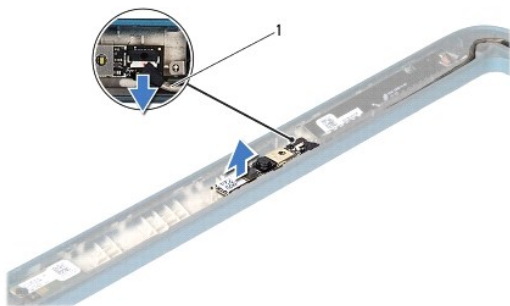
## Uklanjanje modula kamere

1. Slijedite upute u [Prije početka](#).
2. Uklonite vrata s natpisom (pogledajte [Uklanjanje vrata s natpisom](#)).
3. Uklonite tipkovnicu (pogledajte [Uklanjanje tipkovnice](#)).
4. Uklonite sklop oslonca za ruku (pogledajte [Uklanjanje sklopa oslonca za ruku](#)).
5. Uklonite bateriju (pogledajte [Uklanjanje baterije](#)).
6. Uklonite memorijski modul (pogledajte [Uklanjanje memorijskog modula](#)).
7. Uklonite sklop zaslona (pogledajte [Uklanjanje sklopa zaslona](#)).
8. Uklonite poklopce šarki (pogledajte [Uklanjanje poklopaca šarki](#)).
9. Uklonite okvir zaslona (pogledajte [Uklanjanje okvira zaslona](#)).
10. Skinite šarke zaslona (pogledajte [Skidanje šarki zaslona](#)).
11. Uklonite ploču zaslona (pogledajte [Uklanjanje ploče zaslona](#)).



1	modul kamere
---	--------------

12. Zabilježite kako je postavljen kabel kamere i odvojite ga od konektora na modulu kamere.
13. Podignite modul kamere s pokrova okvira.



1	kabel kamere
---	--------------

---

## Ponovno postavljanje modula kamere

1. Slijedite upute u [Prije početka](#).
2. Koristite mjesta za poravnanje na okviru zaslona kako biste modul kamere postavili na svoje mjesto.
3. Postavite kabel kamere i priključite ga na konektor na modulu kamere.
4. Ponovno postavite ploču zaslona (pogledajte [Ponovno postavljanje ploče zaslona](#)).
5. Ponovno postavite šarke zaslona (pogledajte [Ponovno postavljanje šarki zaslona](#)).
6. Ponovno postavite okvir zaslona (pogledajte [Ponovno postavljanje okvira zaslona](#)).
7. Ponovno postavite poklopce šarki (pogledajte [Zamjena poklopaca šarki](#)).
8. Ponovno postavite sklop zaslona (pogledajte [Ponovno postavljanje sklopa zaslona](#)).
9. Ponovno postavite memorijski modul (pogledajte [Ponovno postavljanje memorijskog modula](#)).
10. Ponovno postavite bateriju (pogledajte [Zamjena baterije](#)).
11. Ponovno postavite sklop oslonca za ruku (pogledajte [Ponovno postavljanje sklopa oslonca za ruku](#)).
12. Ponovno postavite tipkovnicu (pogledajte [Ponovno namještanje tipkovnice](#)).
13. Vratite vrata s natpisom (pogledajte [Vraćanje vrata s natpisom](#)).

**⚠ OPREZ:** Prije nego što uključite računalo, ponovno postavite sve vijke i provjerite nije li koji vijak ostao u unutrašnjosti računala. Ako to ne napravite, možete oštetiti računalo.

---

[Povratak na stranicu sa sadržajem](#)



[Povratak na stranicu sa sadržajem](#)

## Baterija na matičnoj ploči

Servisni priručnik za Dell™ Inspiron™ 1090

- [Uklanjanje baterije na matičnoj ploči](#)
- [Ponovno postavljanje baterije na matičnu ploču](#)

**⚠ UPOZORENJE:** Prije rada na unutrašnjosti računala pročitajte sigurnosne upute koje ste dobili s računalom. Dodatne sigurnosne informacije potražite na početnoj stranici za sukladnost sa zakonskim odredbama na [www.dell.com/regulatory\\_compliance](http://www.dell.com/regulatory_compliance).

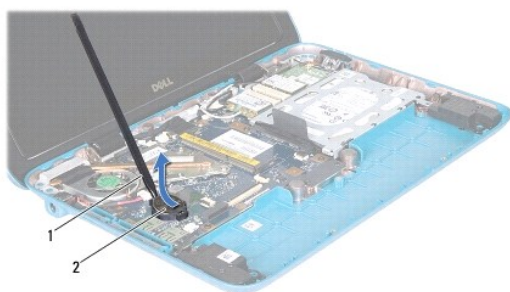
**⚠ OPREZ:** Samo ovlašteni serviser smije vršiti popravke na vašem računalu. Jamstvo ne pokriva štetu nastalu servisiranjem koje nije odobrila tvrtka Dell™.

**⚠ OPREZ:** Kako biste izbjegli elektrostatičko pražnjenje, uzemljite se koristeći ručnu traku za uzemljenje ili povremeno dotaknite neobojenu metalnu površinu (poput priključka na računalu).

**⚠ OPREZ:** Kako biste izbjegli oštećivanje matične ploče, prije rada u unutrašnjosti računala morate ukloniti glavnu bateriju (pogledajte [Uklanjanje baterije](#)).

### Uklanjanje baterije na matičnoj ploči

1. Slijedite upute u [Prije početka](#).
2. Uklonite vrata s natpisom (pogledajte [Uklanjanje vrata s natpisom](#)).
3. Uklonite tipkovnicu (pogledajte [Uklanjanje tipkovnice](#)).
4. Uklonite sklop oslonca za ruku (pogledajte [Uklanjanje sklopa oslonca za ruku](#)).
5. Uklonite bateriju (pogledajte [Uklanjanje baterije](#)).
6. Uklonite memorijski modul (pogledajte [Uklanjanje memorijskog modula](#)).
7. Pomoću plastičnog šila izvadite bateriju veličine kovanice iz utora za bateriju na matičnoj ploči.
8. Izvadite bateriju veličine kovanice iz utičnice na matičnoj ploči.



1	plastično šilo	2	baterija na matičnoj ploči
---	----------------	---	----------------------------

### Ponovno postavljanje baterije na matičnu ploču

1. Slijedite upute u [Prije početka](#).

2. Pozitivnu stranu okrenite prema gore i bateriju veličine kovanice postavite u utor za bateriju na matičnoj ploči.
3. Ponovno postavite memorijski modul (pogledajte [Ponovno postavljanje memorijskog modula](#)).
4. Ponovno postavite bateriju (pogledajte [Zamjena baterije](#)).
5. Ponovno postavite sklop oslonca za ruku (pogledajte [Ponovno postavljanje sklopa oslonca za ruku](#)).
6. Ponovno postavite tipkovnicu (pogledajte [Ponovno namještanje tipkovnice](#)).
7. Vratite vrata s natpisom (pogledajte [Vraćanje vrata s natpisom](#)).

 **OPREZ:** Prije nego što uključite računalo, ponovno postavite sve vijke i provjerite nije li koji vijak ostao u unutrašnjosti računala. Ako to ne napravite, možete oštetiti računalo.

---

[Povratak na stranicu sa sadržajem](#)

[Povratak na stranicu sa sadržajem](#)

## Priključak za AC adapter

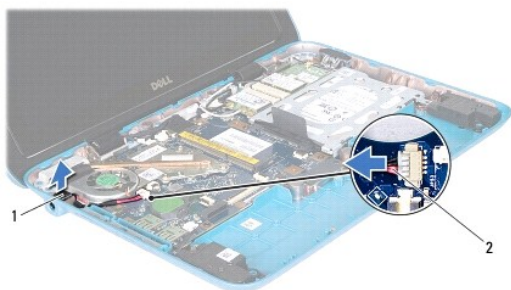
Servisni priručnik za Dell™ Inspiron™ 1090

- [Uklanjanje priključka AC adaptera](#)
- [Ponovno postavljanje priključka AC adaptera](#)

- ⚠ UPOZORENJE:** Prije rada na unutrašnjosti računala pročitajte sigurnosne upute koje ste dobili s računalom. Dodatne sigurnosne informacije potražite na početnoj stranici za sukladnost sa zakonskim odredbama na [www.dell.com/regulatory\\_compliance](http://www.dell.com/regulatory_compliance).
- ⚠ OPREZ:** Samo ovlašteni serviser smije vršiti popravke na vašem računalu. Jamstvo ne pokriva štetu nastalu servisiranjem koje nije odobrila tvrtka Dell™.
- ⚠ OPREZ:** Kako biste izbjegli elektrostatičko pražnjenje, uzemljite se koristeći ručnu traku za uzemljenje ili povremeno dotaknite neobojenu metalnu površinu (poput priključka na računalu).
- ⚠ OPREZ:** Kako biste izbjegli oštećivanje matične ploče, prije rada u unutrašnjosti računala morate ukloniti glavnu bateriju (pogledajte [Uklanjanje baterije](#)).

### Uklanjanje priključka AC adaptera

1. Slijedite upute u [Prije početka](#).
2. Uklonite vrata s natpisom (pogledajte [Uklanjanje vrata s natpisom](#)).
3. Uklonite tipkovnicu (pogledajte [Uklanjanje tipkovnice](#)).
4. Uklonite sklop oslonca za ruku (pogledajte [Uklanjanje sklopa oslonca za ruku](#)).
5. Uklonite bateriju (pogledajte [Uklanjanje baterije](#)).
6. Uklonite memorijski modul (pogledajte [Uklanjanje memorijskog modula](#)).
7. Kabel priključka AC adaptera iskopčajte iz priključka na matičnoj ploči.
8. Zapamtite kuda je proveden kabel za priključak AC adaptera i uklonite kabel iz vodilica.
9. Podignite i odvojite konektor AC-adapteta od matične ploče.




1	Priključak za AC adapter	2	Kabel za priključak AC adaptera
---	--------------------------	---	---------------------------------

### Ponovno postavljanje priključka AC adaptera

1. Slijedite upute u [Prije početka](#).
2. Postavite priključak AC adaptera na bazu računala.

3. Provucite kabel konektora AC adaptera kroz vodilicu.
4. Kabel priključka AC adaptera ukopčajte na priključak na matičnoj ploči.
5. Ponovno postavite memorijski modul (pogledajte [Ponovno postavljanje memorijskog modula](#)).
6. Ponovno postavite bateriju (pogledajte [Zamjena baterije](#)).
7. Ponovno postavite sklop oslonca za ruku (pogledajte [Ponovno postavljanje sklopa oslonca za ruku](#)).
8. Ponovno postavite tipkovnicu (pogledajte [Ponovno namještanje tipkovnice](#)).
9. Vratite vrata s natpisom (pogledajte [Vraćanje vrata s natpisom](#)).

 **OPREZ:** Prije nego što uključite računalo, ponovno postavite sve vijke i provjerite nije li koji vijak ostao u unutrašnjosti računala. Ako to ne napravite, možete oštetiti računalo.

---


[Povratak na stranicu sa sadržajem](#)

[Povratak na stranicu sa sadržajem](#)


## Zaslon

Servisni priručnik za Dell™ Inspiron™ 1090

- [Sklop zaslona](#)
- [Poklopci šarki](#)
- [Okvir zaslona](#)
- [Šarke zaslona](#)
- [Ploča zaslona](#)
- [Kabel zaslona](#)

 **UPOZORENJE:** Prije rada na unutrašnjosti računala pročitajte sigurnosne upute koje ste dobili s računalom. Dodatne sigurnosne informacije potražite na početnoj stranici za sukladnost sa zakonskim odredbama na [www.dell.com/regulatory\\_compliance](http://www.dell.com/regulatory_compliance).

 **OPREZ:** Samo ovlašteni serviser smije vršiti popravke na vašem računalu. Jamstvo ne pokriva štetu nastalu servisiranjem koje nije odobrila tvrtka Dell™.

 **OPREZ:** Kako biste izbjegli elektrostatičko pražnjenje, uzemljite se koristeći ručnu traku za uzemljenje ili povremeno dotaknite neobojenu metalnu površinu (poput priključka na računalu).

 **OPREZ:** Kako biste izbjegli oštećivanje matične ploče, prije rada u unutrašnjosti računala morate ukloniti glavnu bateriju (pogledajte [Uklanjanje baterije](#)).

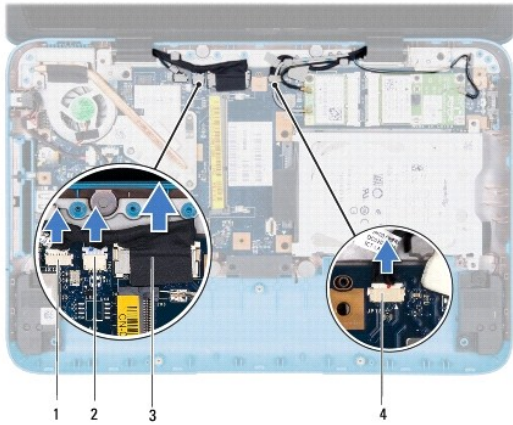
---

## Sklop zaslona

### Uklanjanje sklopa zaslona

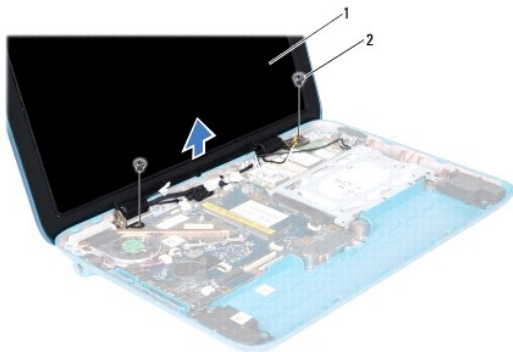
1. Slijedite upute u [Prije početka](#).
2. Uklonite vrata s natpisom (pogledajte [Uklanjanje vrata s natpisom](#)).
3. Uklonite tipkovnicu (pogledajte [Uklanjanje tipkovnice](#)).
4. Uklonite sklop oslonca za ruku (pogledajte [Uklanjanje sklopa oslonca za ruku](#)).
5. Uklonite bateriju (pogledajte [Uklanjanje baterije](#)).
6. Uklonite memorijski modul (pogledajte [Uklanjanje memorijskog modula](#)).
7. Odspojite antenske kabele iz Mini-kartice(a).
8. Odvojite konektor kabela senzora za rasvjetu, kabel dodirnog zaslona i kabel kamere iz njihovih priključaka na matičnoj ploči.
9. Zabilježite kako je postavljen kabel dodirnog ekrana, kabel zaslona i kabel kamere te uklonite ove kablove iz vodilica.
10. Zapamtite položaj antenskih kablova Mini-kartice i uklonite kabele iz vodilica.





1 konektor kabela senzora za rasvjetu okoline	2 priključak kabela dodirnog zaslona
3 kabel zaslona	4 priključak kabela kamere

- Uklonite dva vijka koji pričvršćuju sklop zaslona na kućište računala.
- Podignite sklop zaslona iz kućišta računala.



1 sklop zaslona	2 vijci (2)
-----------------	-------------

## Ponovno postavljanje sklopa zaslona

- Slijedite upute u [Prije početka](#).
- Postavite sklop zaslona u pravilan položaj i ponovno zavijte dva vijka koji pričvršćuju sklop zaslona na kućištu računala.
- Postavite kabel senzora za rasvjetu okoline, dodirnog ekrana, kabel zaslona i kabel kamere kroz vodilice.
- Priključite konektor kabela senzora za rasvjetu, kabel dodirnog zaslona, kabel zaslona i kabel kamere u njihove priključke na matičnoj ploči.
- Provedite antenske kabele Mini-kartice kroz vodilice.
- Priključite odgovarajuće antenske kabele na Mini-karticu(-e) na vašem računalu (pogledajte [Ponovno postavljanje Mini-kartice](#)).
- Ponovno postavite memorijski modul (pogledajte [Ponovno postavljanje memorijskog modula](#)).

- Ponovno postavite bateriju (pogledajte [Zamjena baterije](#)).
- Ponovno postavite sklop oslonca za ruku (pogledajte [Ponovno postavljanje sklopa oslonca za ruku](#)).
- Ponovno postavite tipkovnicu (pogledajte [Ponovno namještanje tipkovnice](#)).
- Vratite vrata s natpisom (pogledajte [Vraćanje vrata s natpisom](#)).

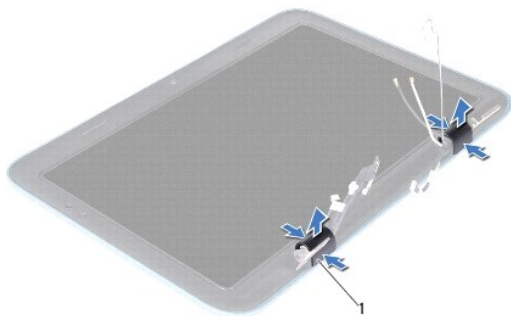
**OPREZ:** Prije nego što uključite računalo, ponovno postavite sve vijke i provjerite nije li koji vijak ostao u unutrašnjosti računala. Ako to ne napravite, možete oštetiti računalo.

---

## Poklopci šarki

### Uklanjanje poklopca šarki

- Slijedite upute u [Prije početka](#).
- Uklonite sklop zaslona (pogledajte [Uklanjanje sklopa zaslona](#)).
- Pritisnite i dignite poklopce šarki kako biste otpustili jezičke poklopca šarke iz utora na šarkama zaslona. Zabilježite mjesto za kablove koji su provučeni ispod poklopca za šarke.



1	poklopci šarke (2)
---	--------------------

### Zamjena poklopca šarki

- Stavite poklopce šarki u položaj iznad šarki zaslona.
- Stavite poklopce šarki na položaje i utisnite ih na svoje mjesto.
- Ponovno postavite sklop zaslona (pogledajte [Ponovno postavljanje sklopa zaslona](#)).

**OPREZ:** Prije nego što uključite računalo, ponovno postavite sve vijke i provjerite nije li koji vijak ostao u unutrašnjosti računala. Ako to ne napravite, možete oštetiti računalo.

---

## Okvir zaslona

### Uklanjanje okvira zaslona

1. Slijedite upute u [Prije početka](#).
2. Uklonite sklop zaslona (pogledajte [Uklanjanje sklopa zaslona](#)).
3. Uklonite poklopce šarki (pogledajte [Uklanjanje poklopaca šarki](#)).

**△ OPREZ:** Okvir zaslona je iznimno lomljiv. Prilikom uklanjanja budite pažljivi kako ne biste oštetili zaštitnu ploču zaslona.

4. Plastičnim strugalom pažljivo odvojite unutarnji brid zaštitne ploče zaslona od okvira zaslona.



1	okvir zaslona	2	plastično šilo
3	okvir zaslona		

5. Podignite zaštitni okvir zaslona s okvira zaslona.

## Ponovno postavljanje okvira zaslona

1. Slijedite upute u [Prije početka](#).
2. Poravnajte zaštitni okvir zaslona s pločom zaslona i nježno ga pritisnite dok ne sjedne na svoje mjesto.
3. Ponovno postavite poklopce šarki (pogledajte [Zamjena poklopaca šarki](#)).
4. Ponovno postavite sklop zaslona (pogledajte [Ponovno postavljanje sklopa zaslona](#)).

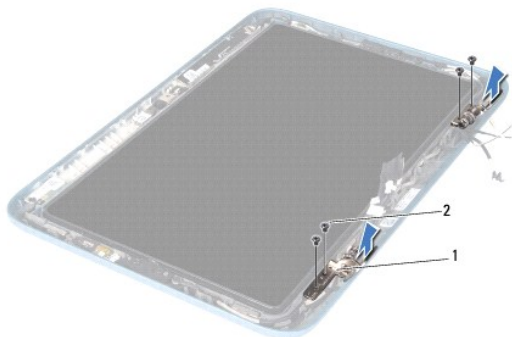
**△ OPREZ:** Prije nego što uključite računalo, ponovno postavite sve vijke i provjerite nije li koji vijak ostao u unutrašnjosti računala. Ako to ne napravite, možete oštetiti računalo.

## Šarke zaslona

### Skidanje šarki zaslona

1. Slijedite upute u [Prije početka](#).
2. Uklonite sklop zaslona (pogledajte [Uklanjanje sklopa zaslona](#)).
3. Uklonite poklopce šarki (pogledajte [Uklanjanje poklopaca šarki](#)).

- Uklonite okvir zaslona (pogledajte [Uklanjanje okvira zaslona](#)).
- Zabilježite kako je postavljen kabel senzora za rasvjetu okoline, kabel dodirnog ekrana, kabel zaslona i kabel kamere.
- Odvijte četiri vijka (po dva sa svake šarke) koji pričvršćuju šarke zaslona na okvir zaslona.
- Podignite i odvojite šarke zaslona od okvira zaslona.



1	pričvrsnice zaslona (2)	2	vijci (4)
---	-------------------------	---	-----------

## Ponovno postavljanje šarki zaslona

- Slijedite upute u [Prije početka](#).
- Postavite kabel senzora za rasvjetu okoline, dodirnog ekrana, kabel zaslona i kabel kamere kroz vodilice.
- Koristite mjesta za poravnanje na okviru zaslona kako biste šarke zaslona postavili na svoje mjesto.
- Vratite četiri vijka (po dva sa svake šarke) koji pričvršćuju šarke zaslona na okvir zaslona.
- Ponovno postavite okvir zaslona (pogledajte [Ponovno postavljanje okvira zaslona](#)).
- Ponovno postavite poklopce šarki (pogledajte [Zamjena poklopaca šarki](#)).
- Ponovno postavite sklop zaslona (pogledajte [Ponovno postavljanje sklopa zaslona](#)).

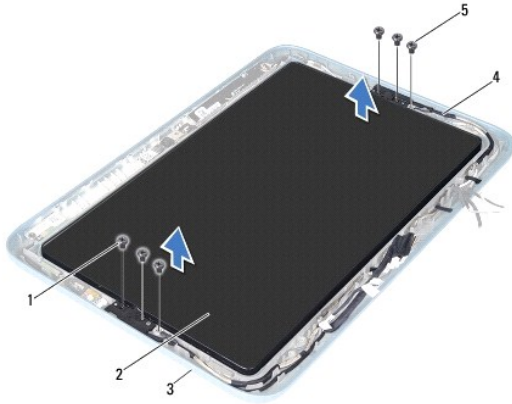
**OPREZ:** Prije nego što uključite računalo, ponovno postavite sve vijke i provjerite nije li koji vijak ostao u unutrašnjosti računala. Ako to ne napravite, možete oštetiti računalo.

## Ploča zaslona

### Uklanjanje ploče zaslona

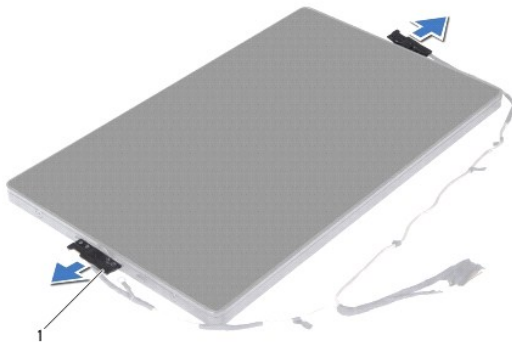
- Slijedite upute u [Prije početka](#).
- Uklonite sklop zaslona (pogledajte [Uklanjanje sklopa zaslona](#)).
- Uklonite poklopce šarki (pogledajte [Uklanjanje poklopaca šarki](#)).
- Uklonite okvir zaslona (pogledajte [Uklanjanje okvira zaslona](#)).
- Skinite šarke zaslona (pogledajte [Skinjanje šarki zaslona](#)).

6. Uklonite šest vijaka kojima je ploča zaslona pričvršćena za okvir zaslona.
7. Zabilježite mjesto kabela zaslona i izvadite ih iz vodilica.



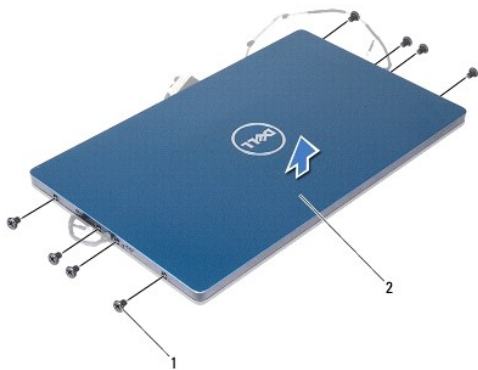
1	vijci (4)	2	ploča zaslona
3	okvir zaslona	4	kabel zaslona
5	vijci za uzemljenje kabela zaslona (2)		

8. Skinite dva nosača za šarke zaslona s ploče zaslona.



1	nosači šarki ploče zaslona (2)
---	--------------------------------

9. Uklonite osam vijaka koji pričvršćuju stražnju ploču zaslona na pokrov zaslona.
10. Vršcima prstiju pažljivo odvojite stražnju ploču zaslona i oslobodite je od ploče zaslona.



1	vijci (8)	2	pokrov stražnjeg dijela zaslona
---	-----------	---	---------------------------------

## Ponovno postavljanje ploče zaslona

1. Slijedite upute u [Prije početka](#).
2. Poravnajte stražnji poklopac zaslona s pločom zaslona i nježno ga pritisnite na svoje mjesto.
3. Vratite osam vijaka koji pričvršćuju stražnju ploču zaslona na pokrov zaslona.
4. Ponovno postavljanje nosača šarki ploče zaslona.
5. Poravnajte rupe na nosačima šarnira ploče zaslona s vodećim osloncima na okviru zaslona i stavite ih na svoje mjesto.
6. Provcute kabel zaslona kroz vodilice za kabele.
7. Vratite šest vijaka kojima je ploča zaslona pričvršćena za okvir zaslona.
8. Ponovno postavite šarke zaslona (pogledajte [Ponovno postavljanje šarki zaslona](#)).
9. Ponovno postavite okvir zaslona (pogledajte [Ponovno postavljanje okvira zaslona](#)).
10. Ponovno postavite poklopce šarki (pogledajte [Zamjena poklopaca šarki](#)).
11. Ponovno postavite sklop zaslona (pogledajte [Ponovno postavljanje sklopa zaslona](#)).

**OPREZ:** Prije nego što uključite računalo, ponovno postavite sve vijke i provjerite nije li koji vijak ostao u unutrašnjosti računala. Ako to ne napravite, možete oštetiti računalo.

## Kabel zaslona

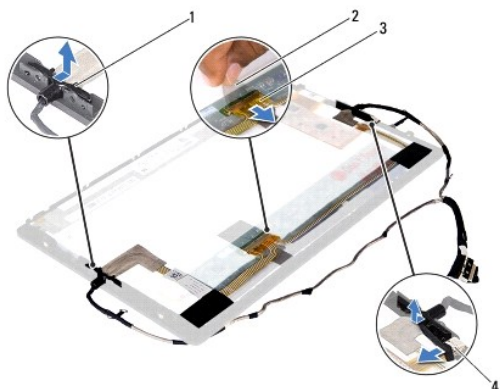
### Uklanjanje kabela zaslona

1. Slijedite upute u [Prije početka](#).
2. Uklonite sklop zaslona (pogledajte [Uklanjanje sklopa zaslona](#)).
3. Uklonite poklopce šarki (pogledajte [Uklanjanje poklopaca šarki](#)).
4. Uklonite okvir zaslona (pogledajte [Uklanjanje okvira zaslona](#)).

5. Skinite šarke zaslona (pogledajte [Skidanje šarki zaslona](#)).
6. Uklonite ploču zaslona (pogledajte [Uklanjanje ploče zaslona](#)).
7. Preokrenite ploču zaslona.
8. Odvojite kabel dodirnog zaslona od konektora na ploči zaslona.

**⚠ OPREZ:** Dvije šarke ploče zaslona dio su kabela i ne mogu se posebno odvojiti.

9. Izgurajte šarke ploče zaslona kako biste otpustili jezičke na šarkama iz utora na ploči zaslona.
10. Dignite šarke ploče zaslona i povucite jezičak za povlačenje za odvajanje kabela iz priključka kabela na ploči zaslona.



1	šarke ploče zaslona (2)	2	jezičak za povlačenje
3	kabel zaslona	4	priključak kabela dodirnog zaslona

11. Lagano odvojite kabel zaslona od ploče zaslona.

## Ponovno postavljanje kabela zaslona

1. Slijedite upute u [Prije početka](#).
2. Uvucite jezičke na nosačima šarnira ploče zaslona u utore na ploči zaslona i šarnire stavite na svoje mjesto.
3. Priključite kabel zaslona i kabel dodirnog zaslona s priključcima na ploči zaslona.
4. Preokrenite ploču zaslona.
5. Ponovno postavite ploču zaslona (pogledajte [Ponovno postavljanje ploče zaslona](#)).
6. Ponovno postavite šarke zaslona (pogledajte [Ponovno postavljanje šarki zaslona](#)).
7. Ponovno postavite okvir zaslona (pogledajte [Ponovno postavljanje okvira zaslona](#)).
8. Ponovno postavite poklopce šarki (pogledajte [Zamjena poklopaca šarki](#)).
9. Ponovno postavite sklop zaslona (pogledajte [Ponovno postavljanje sklopa zaslona](#)).

△ **OPREZ:** Prije nego što uključite računalo, ponovno postavite sve vijke i provjerite nije li koji vijak ostao u unutrašnjosti računala. Ako to ne napravite, možete oštetiti računalo.

---

[Povratak na stranicu sa sadržajem](#)



[Povratak na stranicu sa sadržajem](#)

## Sklop tvrdog diska

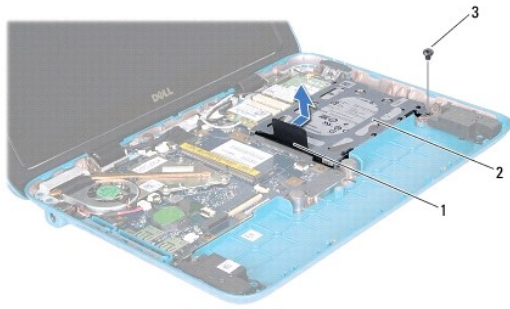
Servisni priručnik za Dell™ Inspiron™ 1090

- [Uklanjanje sklopa tvrdog diska](#)
- [Vraćanje sklopa tvrdog diska](#)

- ⚠ **UPOZORENJE:** Prije rada na unutrašnjosti računala pročitajte sigurnosne upute koje ste dobili s računalom. Dodatne sigurnosne informacije potražite na početnoj stranici za sukladnost sa zakonskim odredbama na [www.dell.com/regulatory\\_compliance](http://www.dell.com/regulatory_compliance).
  - ⚠ **UPOZORENJE:** Ako tvrdi pogon izvadite iz računala dok je pogon vruć, ne dirajte metalno kućište tvrdog pogona.
  - ⚠ **OPREZ:** Samo ovlašteni serviser smije vršiti popravke na vašem računalu. Jamstvo ne pokriva štetu nastalu servisiranjem koje nije odobrila tvrtka Dell™.
  - ⚠ **OPREZ:** Kako biste izbjegli elektrostatičko pražnjenje, uzemljite se koristeći ručnu traku za uzemljenje ili povremeno dotaknite neobojenu metalnu površinu (poput priključka na računalu).
  - ⚠ **OPREZ:** Kako biste izbjegli oštećivanje matične ploče, prije rada u unutrašnjosti računala morate ukloniti glavnu bateriju (pogledajte [Uklanjanje baterije](#)).
  - ⚠ **OPREZ:** Kako biste spriječili gubitak podataka, prije vađenja sklopa tvrdog diska isključite računalo (pogledajte [Isključivanje računala](#)). Nemojte ukloniti tvrdi pogon dok je računalo uključeno ili se nalazi u stanju pripravnosti.
  - ⚠ **OPREZ:** Tvrdi pogoni su iznimno osjetljivi. Budite pažljivi pri rukovanju s tvrdim pogonom.
  - 📌 **NAPOMENA:** Tvrtka Dell ne jamči kompatibilnost ili ne pruža podršku za tvrde pogone nabavljene iz drugih izvora osim od tvrtke Dell.
  - 📌 **NAPOMENA:** Ako instalirate tvrdi pogon drugog proizvođača, na novi tvrdi pogon morate instalirati operacijski sustav, upravljačke i uslužne programe.
- 

## Uklanjanje sklopa tvrdog diska

1. Slijedite upute u [Prije početka](#).
2. Uklonite vrata s natpisom (pogledajte [Uklanjanje vrata s natpisom](#)).
3. Uklonite tipkovnicu (pogledajte [Uklanjanje tipkovnice](#)).
4. Uklonite sklop oslonca za ruku (pogledajte [Uklanjanje sklopa oslonca za ruku](#)).
5. Uklonite bateriju (pogledajte [Uklanjanje baterije](#)).
6. Uklonite memorijski modul (pogledajte [Uklanjanje memorijskog modula](#)).
7. Odvijte vijak koji pričvršćuje sklop tvrdog diska na kućištu računala.
8. Pomoću jezičaka za povlačenje povucite sklop tvrdog diska prema naprijed udesno kako biste odspojili sklop tvrdog diska iz priključka na matičnoj ploči.
9. Sklop tvrdog diska izvadite računala.



1	jezičac za povlačenje	2	sklop tvrdog pogona
3	vijak		

10. Izvadite četiri vijka koji pričvršćuju tvrdi disk na sklopu nosača tvrdog diska.

11. Odvojite nosač tvrdog diska od tvrdog diska.



1	nosač tvrdog pogona	2	vijci (4)
---	---------------------	---	-----------

## V vraćanje sklopa tvrdog diska

1. Slijedite upute u [Prije početka](#).
2. Izvadite novi tvrdi pogon iz njegovog pakiranja.  
Originalnu ambalažu spremite kako biste tvrdi disk mogli zapakirati ili poslati poštom.
3. Tvrdi disk postavite u nosač tvrdog diska.
4. Vratite četiri vijka koji pričvršćuju tvrdi disk na sklopu nosača tvrdog diska.
5. Sklop tvrdog diska postavite na bazu računala.
6. Pogurajte sklop tvrdog diska ulijevo da biste ga spojili s priključkom na matičnoj ploči.
7. Ponovno postavite vijak koji pričvršćuje sklop tvrdog diska na kućište računala.
8. Ponovno postavite memorijski modul (pogledajte [Ponovno postavljanje memorijskog modula](#)).

9. Ponovno postavite bateriju (pogledajte [Zamjena baterije](#)).
10. Ponovno postavite sklop oslonca za ruku (pogledajte [Ponovno postavljanje sklopa oslonca za ruku](#)).
11. Ponovno postavite tipkovnicu (pogledajte [Ponovno namještanje tipkovnice](#)).
12. Vratite vrata s natpisom (pogledajte [Vraćanje vrata s natpisom](#)).

 **OPREZ:** Prije nego što uključite računalo, ponovno postavite sve vijke i provjerite nije li koji vijak ostao u unutrašnjosti računala. Ako to ne napravite, možete oštetiti računalo.

---

[Povratak na stranicu sa sadržajem](#)

[Povratak na stranicu sa sadržajem](#)

## Sklop ventilatora i hladnjaka procesora

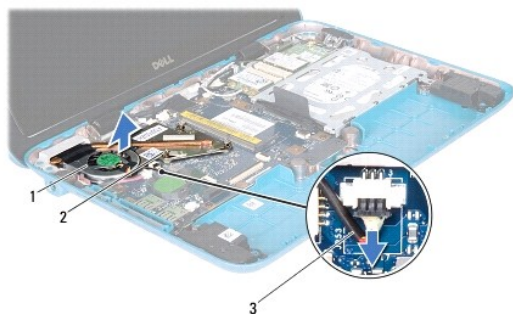
Servisni priručnik za Dell™ Inspiron™ 1090

- [Uklanjanje ventilatora procesora i sklopa hladila](#)
- [Ponovno postavljanje ventilatora procesora i sklopa hladila](#)

- ⚠ **UPOZORENJE:** Prije rada na unutrašnjosti računala pročitajte sigurnosne upute koje ste dobili s računalom. Dodatne sigurnosne informacije potražite na početnoj stranici za sukladnost sa zakonskim odredbama na [www.dell.com/regulatory\\_compliance](http://www.dell.com/regulatory_compliance).
- ⚠ **UPOZORENJE:** Ako vadite sklop ventilatora i hladnjaka procesora iz računala dok je topao, nemojte dodirivati metalno kućište sklopa hladnjaka procesora.
- ⚠ **OPREZ:** Samo ovlašteni serviser smije vršiti popravke na vašem računalu. Jamstvo ne pokriva štetu nastalu servisiranjem koje nije odobrila tvrtka Dell™.
- ⚠ **OPREZ:** Kako biste izbjegli elektrostatičko pražnjenje, uzemljite se koristeći ručnu traku za uzemljenje ili povremeno dotaknite neobojenu metalnu površinu (poput priključka na računalu).
- ⚠ **OPREZ:** Kako biste izbjegli oštećivanje matične ploče, prije rada u unutrašnjosti računala morate ukloniti glavnu bateriju (pogledajte [Uklanjanje baterije](#)).


### Uklanjanje ventilatora procesora i sklopa hladila

1. Slijedite upute u [Prije početka](#).
2. Uklonite vrata s natpisom (pogledajte [Uklanjanje vrata s natpisom](#)).
3. Uklonite tipkovnicu (pogledajte [Uklanjanje tipkovnice](#)).
4. Uklonite sklop oslonca za ruku (pogledajte [Uklanjanje sklopa oslonca za ruku](#)).
5. Uklonite bateriju (pogledajte [Uklanjanje baterije](#)).
6. Uklonite memorijski modul (pogledajte [Uklanjanje memorijskog modula](#)).
7. Iskopčajte kabel ventilatora procesora i sklopa hladila iz konektora procesora za ventilator na matičnoj ploči).
8. Naznačenim redom (na sklopu hladnjaka procesora) odvijte četiri vijka za pričvršćenje sklopa hladnjaka procesora na matičnu ploču.
9. Odvojite sklop hladnjaka procesora s matične ploče.



1	sklop ventilatora i hladnjaka procesora	2	pričvrtni vijci (3)
3	kabel ventilatora procesora i sklopa hladila		

### Ponovno postavljanje ventilatora procesora i sklopa hladila

 **NAPOMENA:** Možete opet koristiti originalno termovodljivu pastu ako ponovno ugrađujete originalni procesor i sklop hladila procesora. Ako zamjenjujete procesor ili hladnjak procesora, koristite termovodljivu pastu koju ste dobili u kompletu kako biste osigurali prenošenje topline.

1. Slijedite upute u [Prije početka](#).
2. Očistite toplinski vodljivu pastu s donje strane sklopa ventilatora i hladnjaka procesora te je opet nanesite.
3. Poravnajte tri vijka za pričvršćenje na sklopu hladnjaka procesora s otvorima za vijke na matičnoj ploči i zategnite vijke zadanim redoslijedom (naznačenim na hladnjaku procesora).
4. Priključite kabel ventilatora procesora i sklopa hladila na konektor procesora za ventilator na matičnoj ploči.
5. Ponovno postavite memorijski modul (pogledajte [Ponovno postavljanje memorijskog modula](#)).
6. Ponovno postavite bateriju (pogledajte [Zamjena baterije](#)).
7. Ponovno postavite sklop oslonca za ruku (pogledajte [Ponovno postavljanje sklopa oslonca za ruku](#)).
8. Ponovno postavite tipkovnicu (pogledajte [Ponovno namještanje tipkovnice](#)).
9. Vratite vrata s natpisom (pogledajte [Vraćanje vrata s natpisom](#)).

 **OPREZ:** Prije nego što uključite računalo, ponovno postavite sve vijke i provjerite nije li koji vijak ostao u unutrašnjosti računala. Ako to ne napravite, možete oštetiti računalo.

---

[Povratak na stranicu sa sadržajem](#)

[Povratak na stranicu sa sadržajem](#)

## Poklopci konektora

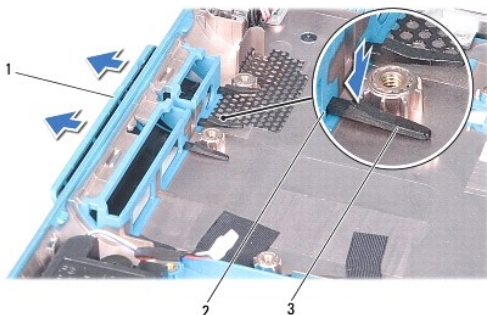
Servisni priručnik za Dell™ Inspiron™ 1090

- [Uklanjanje poklopaca konektora](#)
- [Vraćanje poklopaca konektora](#)

- ⚠ UPOZORENJE:** Prije rada na unutrašnjosti računala pročitajte sigurnosne upute koje ste dobili s računalom. Dodatne sigurnosne informacije potražite na početnoj stranici za sukladnost sa zakonskim odredbama na [www.dell.com/regulatory\\_compliance](http://www.dell.com/regulatory_compliance).
- ⚠ OPREZ:** Kako biste izbjegli elektrostatičko pražnjenje, uzemljite se koristeći ručnu traku za uzemljenje ili povremeno dotaknite neobojenu metalnu površinu (poput priključka na računalu).
- ⚠ OPREZ:** Samo ovlašteni serviser smije vršiti popravke na vašem računalu. Jamstvo ne pokriva štetu nastalu servisiranjem koje nije odobrila tvrtka Dell™.
- ⚠ OPREZ:** Kako biste izbjegli oštećivanje matične ploče, prije rada u unutrašnjosti računala morate ukloniti glavnu bateriju (pogledajte [Uklanjanje baterije](#)).

### Uklanjanje poklopaca konektora

1. Slijedite upute u [Prije početka](#).
2. Uklonite matičnu ploču (pogledajte [Uklanjanje matične ploče](#)).
3. Utisnite gumene jezičke na poklopcima konektora i izgurajte ih iz utora na ploči računala.
4. Skinite poklopce priključaka s kućišta računala.



1	poklopci konektora (2)	2	utori u kućištu računala
3	gumeni jezičci (4)		

### Vraćanje poklopaca konektora

1. Slijedite upute u [Prije početka](#).
2. Vratite poklopce konektora na svoja mjesta.
3. Utisnite poklopce konektora i izgurajte ih kroz utore na kućištu računala.
4. Ponovno postavite matičnu ploču (pogledajte [Ponovno postavljanje matične ploče](#)).

△ **OPREZ:** Prije nego što uključite računalo, ponovno postavite sve vijke i provjerite nije li koji vijak ostao u unutrašnjosti računala. Ako to ne napravite, možete oštetiti računalo.

---

[Povratak na stranicu sa sadržajem](#)

[Povratak na stranicu sa sadržajem](#)

## Tipkovnica

Servisni priručnik za Dell™ Inspiron™ 1090

- [Uklanjanje tipkovnice](#)
- [Ponovno namještanje tipkovnice](#)

**⚠ UPOZORENJE:** Prije rada na unutrašnjosti računala pročitajte sigurnosne upute koje ste dobili s računalom. Dodatne sigurnosne informacije potražite na početnoj stranici za sukladnost sa zakonskim odredbama na [www.dell.com/regulatory\\_compliance](http://www.dell.com/regulatory_compliance).

**⚠ OPREZ:** Samo ovlašteni serviser smije vršiti popravke na vašem računalu. Jamstvo ne pokriva štetu nastalu servisiranjem koje nije odobrila tvrtka Dell™.

**⚠ OPREZ:** Kako biste izbjegli elektrostatičko pražnjenje, uzemljite se koristeći ručnu traku za uzemljenje ili povremeno dotaknite neobojenu metalnu površinu (poput priključka na računalu).

---

## Uklanjanje tipkovnice

1. Slijedite upute u [Prije početka](#).
2. Uklonite vrata s natpisom (pogledajte [Uklanjanje vrata s natpisom](#)).
3. Otpustite tri vijka kojima je tipkovnica pričvršćena za bazu računala.



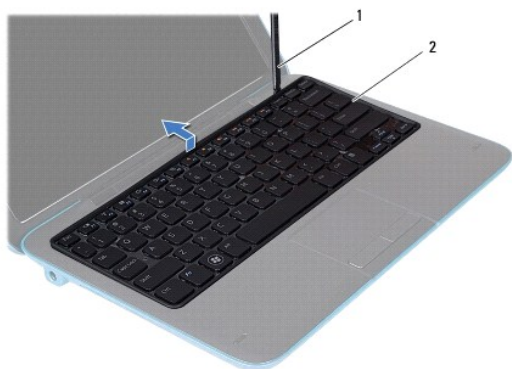
4. Okrenite računalo i do kraja otvorite zaslon.

**⚠ OPREZ:** Tipke na tipkovnici su lomljive, lako ispadnu iz ležišta i teško ih je ponovno namjestiti. Budite pažljivi pri rukovanju i uklanjanju tipkovnice.

**⚠ OPREZ:** Budite jako pažljivi pri uklanjanju i rukovanju s tipkovnicom. U protivnom, možete ogrepsi ploču zaslona.

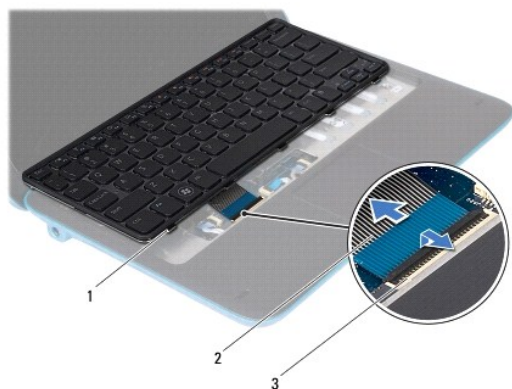
5. Uvucite plastično šilo između tipkovnice i oslonca za ruku.
6. Odvojite tipkovnicu i nemojte je jako vući već je pažljivo dignite i naslonite na zaslon.





1	plastično šilo	2	tipkovnica
---	----------------	---	------------

7. Podignite jezičak priključka da biste odspojili kabel tipkovnice iz priključka na matičnoj ploči.



1	pločice tipkovnice (5)	2	kabel tipkovnice
3	priključak kabela tipkovnice		

8. Podignite tipkovnicu iz računala.

## Ponovno namještanje tipkovnice

1. Slijedite upute u [Prije početka](#).
2. Kabel tipkovnice umetnite u priključak na matičnoj ploči i pritisnite prema dolje jezičak priključka kako biste kabel učvrstili.
3. Jezičke na tipkovnici uvucite u utore na osloncu za dlan i tipkovnicu spustite na mjesto.
4. Zatvorite zaslon i računalo okrenite naopako.
5. Ponovo postavite tri vijka kojima je tipkovnica pričvršćena za bazu računala.
6. Vratite vrata s natpisom (pogledajte [Vraćanje vrata s natpisom](#)).

△ **OPREZ:** Prije nego što uključite računalo, ponovno postavite sve vijke i provjerite nije li koji vijak ostao u unutrašnjosti računala. Ako to ne napravite, možete oštetiti računalo.

---

[Povratak na stranicu sa sadržajem](#)

[Povratak na stranicu sa sadržajem](#)

## Vrata s natpisom

Servisni priručnik za Dell™ Inspiron™ 1090

- [Uklanjanje vrata s natpisom](#)
- [Vraćanje vrata s natpisom](#)

**⚠ UPOZORENJE:** Prije rada na unutrašnjosti računala pročitajte sigurnosne upute koje ste dobili s računalom. Dodatne sigurnosne informacije potražite na početnoj stranici za sukladnost sa zakonskim odredbama na [www.dell.com/regulatory\\_compliance](http://www.dell.com/regulatory_compliance).

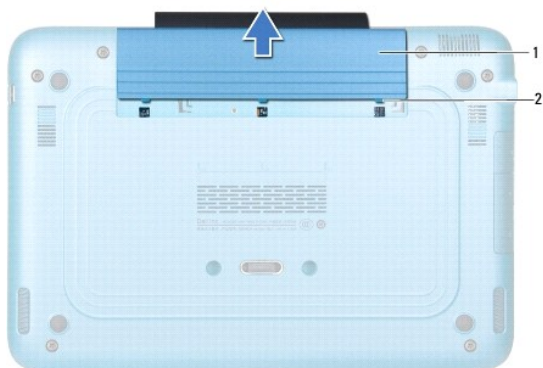
**⚠ OPREZ:** Samo ovlašteni serviser smije vršiti popravke na vašem računalu. Jamstvo ne pokriva štetu nastalu servisiranjem koje nije odobrila tvrtka Dell™.

**⚠ OPREZ:** Kako biste izbjegli elektrostatičko pražnjenje, uzemljite se koristeći ručnu traku za uzemljenje ili povremeno dotaknite neobojenu metalnu površinu (poput priključka na računalu).

---

## Uklanjanje vrata s natpisom

1. Slijedite upute u [Prije početka](#).
2. Izvucite vrata s natpisom kako bi se oslobodili jezičci na vratima od utora na bazi računala.



1	Vrata s natpisom	2	jezičci na vratima s natpisom (3)
---	------------------	---	-----------------------------------

---

## Vraćanje vrata s natpisom

1. Slijedite upute u [Prije početka](#).
2. Poravnajte jezičke na vratima s natpisom s utorima na bazi računala i uvucite vrata na svoje mjesto.

[Povratak na stranicu sa sadržajem](#)

[Povratak na stranicu sa sadržajem](#)

## Memorijski modul

Servisni priručnik za Dell™ Inspiron™ 1090

- [Uklanjanje memorijskog modula](#)
- [Ponovno postavljanje memorijskog modula](#)

- ⚠ UPOZORENJE:** Prije rada na unutrašnjosti računala pročitajte sigurnosne upute koje ste dobili s računalom. Dodatne sigurnosne informacije potražite na početnoj stranici za sukladnost sa zakonskim odredbama na [www.dell.com/regulatory\\_compliance](http://www.dell.com/regulatory_compliance).
- ⚠ OPREZ:** Samo ovlašteni serviser smije vršiti popravke na vašem računalu. Jamstvo ne pokriva štetu nastalu servisiranjem koje nije odobrila tvrtka Dell™.
- ⚠ OPREZ:** Kako biste izbjegli elektrostatičko pražnjenje, uzemljite se koristeći ručnu traku za uzemljenje ili povremeno dotaknite neobojenu metalnu površinu (poput priključka na računalu).
- ⚠ OPREZ:** Kako biste izbjegli oštećivanje matične ploče, prije rada u unutrašnjosti računala morate ukloniti glavnu bateriju (pogledajte [Uklanjanje baterije](#)).
- 📌 NAPOMENA:** Jamstvo vašeg računala pokriva memorijske module kupljene od tvrtke Dell.

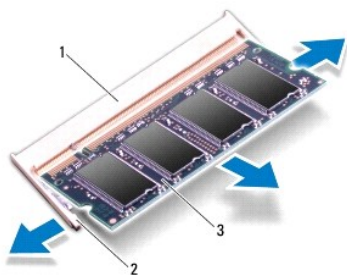
Za informacije o tipu memorije koju podržava vaše računalo, pogledajte "Specifikacije" u Priručniku za postavljanje koji je isporučen s vašim računalom ili na [support.dell.com/manuals](http://support.dell.com/manuals).

Vaše računalo raspolaže s jednim unutarnjim SODIMM priključkom.

### Uklanjanje memorijskog modula

1. Slijedite upute u [Prije početka](#).
2. Uklonite vrata s natpisom (pogledajte [Uklanjanje vrata s natpisom](#)).
3. Uklonite tipkovnicu (pogledajte [Uklanjanje tipkovnice](#)).
4. Uklonite sklop oslonca za ruku ([Uklanjanje sklopa oslonca za ruku](#)).
5. Uklonite bateriju (pogledajte [Uklanjanje baterije](#)).

- ⚠ OPREZ:** Kako biste izbjegli oštećivanje priključka memorijskog modula, za širenje sigurnosnih spajalica za učvršćivanje memorijskog modula nemojte koristiti nikakav alat.
6. Vrhovima prstiju pažljivo raširite sigurnosne spajalice za pričvršćivanje na svakom kraju priključka memorijskog modula sve dok memorijski modul ne iskoči.



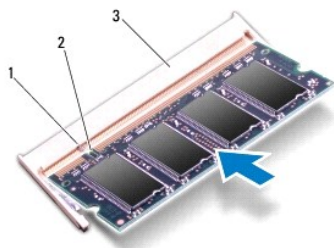
1	priključak memorijskog modula	2	sigurnosne spajalice (2)
3	memorijski modul		

- 
- Uklonite memorijski modul iz priključka memorijskog modula.
- 

## Ponovno postavljanje memorijskog modula

- Slijedite upute u [Prije početka](#).
- Poravnajte zarez na memorijskom modulu s jezičkom u priključku memorijskog modula.
- Čvrsto gurnite memorijski modul u priključak za memorijski modul pod kutom od 45 stupnjeva i pritisnite ga dok ne sjedne na svoje mjesto. Ako ne čujete da je modul škljocnuo, izvadite ga i ponovno umetnite.


 **NAPOMENA:** Ako memorijski modul nije pravilno umetnut, računalo se možda neće pokrenuti.



1	jezičak	2	zarez
3	priključak memorijskog modula		

- Ponovno postavite bateriju (pogledajte [Zamjena baterije](#)).
- Ponovno postavite sklop oslonca za ruku (pogledajte [Ponovno postavljanje sklopa oslonca za ruku](#)).
- Ponovno postavite tipkovnicu (pogledajte [Ponovno namještanje tipkovnice](#)).
- Vratite vrata s natpisom (pogledajte [Vraćanje vrata s natpisom](#)).
- Priključite AC adapter na računalo i izvor el. energije.
- Uključite računalo.

Za potvrdu količine memorije instalirane na računalo:

Kliknite na **Start**  → **Control Panel** (Upravljačka ploča) → **System and Security** (Sustav i sigurnost) → **System** (Sustav).

 **OPREZ:** Prije nego što uključite računalo, ponovno postavite sve vijke i provjerite nije li koji vijak ostao u unutrašnjosti računala. Ako to ne napravite, možete oštetiti računalo.

---

[Povratak na stranicu sa sadržajem](#)

[Povratak na stranicu sa sadržajem](#)

## Bežična Mini-kartica(-e)

Servisni priručnik za Dell™ Inspiron™ 1090

- [Uklanjanje Mini-kartice](#)
- [Ponovno postavljanje Mini-kartice](#)

**⚠ UPOZORENJE:** Prije rada na unutrašnjosti računala pročitajte sigurnosne upute koje ste dobili s računalom. Dodatne sigurnosne informacije potražite na početnoj stranici za sukladnost sa zakonskim odredbama na [www.dell.com/regulatory\\_compliance](http://www.dell.com/regulatory_compliance).

**⚠ OPREZ:** Samo ovlašteni serviser smije vršiti popravke na vašem računalu. Jamstvo ne pokriva štetu nastalu servisiranjem koje nije odobrila tvrtka Dell™.

**⚠ OPREZ:** Kako biste izbjegli elektrostatičko pražnjenje, uzemljite se koristeći ručnu traku za uzemljenje ili povremeno dotaknite neobojenu metalnu površinu (poput priključka na računalu).

**⚠ OPREZ:** Kako biste izbjegli oštećivanje matične ploče, prije rada u unutrašnjosti računala morate ukloniti glavnu bateriju (pogledajte [Uklanjanje baterije](#)).

**🔧 NAPOMENA:** Tvrtka Dell ne jamči kompatibilnost ili ne pruža podršku za Mini-kartice nabavljene iz drugih izvora osim od tvrtke Dell.

Ako ste naručili Mini-karticu s vašim računalom, tada će kartica već biti ugrađena.

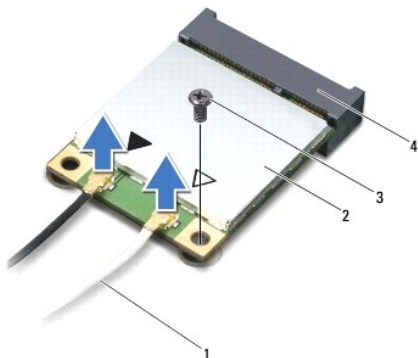
Vaše računalo ima jedan puni utor za Mini -karticu i jedan polu utor za Mini-karticu:

- 1 Jedan puni utor za Mini-karticu - podržava bežičnu mrežu širokog područja (WWAN).
- 1 Jedan polu-utor za Mini-karticu - podržava bežičnu lokalnu mrežu (Wireless Local Area Network - WLAN) ili međuoperabilnost širom svijeta za mikrovalni pristup (WiMax).

**🔧 NAPOMENA:** Ovisno o konfiguraciji računala u trenutku prodaje u utorima za Mini-karticu možda budu a možda i ne budu ugrađene Mini-kartice.

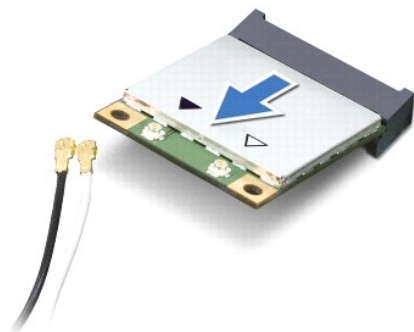
## Uklanjanje Mini-kartice

1. Slijedite upute u [Prije početka](#).
2. Uklonite vrata s natpisom (pogledajte [Uklanjanje vrata s natpisom](#)).
3. Uklonite tipkovnicu (pogledajte [Uklanjanje tipkovnice](#)).
4. Uklonite sklop oslonca za ruku (pogledajte [Uklanjanje sklopa oslonca za ruku](#)).
5. Uklonite bateriju (pogledajte [Uklanjanje baterije](#)).
6. Odspojite antenske kabele iz Mini-kartice(a).
7. Uklonite vijak kojim je pričvršćena Mini-kartica na matičnu ploču.



1   antenski kabele (2)	2   Mini-kartica
3   vijak	4   priključak na matičnoj ploči

- Izvucite Mini-karticu iz priključka na matičnoj ploči.



**OPREZ:** Kad Mini-kartica nije u računalu, čuvajte je u zaštitnom antistatičkom pakiranju. Za više informacija, pogledajte "Zaštita od elektrostatičkog pražnjenja" u sigurnosnim uputama isporučeni s vašim računalom.

## Ponovno postavljanje Mini-kartice

- Slijedite upute u [Prije početka](#).
- Izvadite novu Mini-karticu iz ambalaže.

**OPREZ:** Odmjerenim i ravnomjernim pritiskom umetnite karticu na njeno mjesto. Prevelikom silom možete oštetiti priključak.

**OPREZ:** Priključci su učvršćeni kako bi se osiguralo pravilno umetanje. Ako osjetite otpor, provjerite priključke na kartici i matičnoj ploči i ponovno poravnajte karticu.

**OPREZ:** Kako se Mini-kartica ne bi oštetila, nikad ne stavljajte kabele ispod nje.

- Umetnite priključak Mini-kartice pod kutom od 45 stupnjeva u priključak na matičnoj ploči.
- Pritisnite drugi kraj Mini-kartice prema dolje u utor na matičnoj ploči i ponovno postavite vijak koji učvršćuje Mini-karticu na matičnu ploču.
- Priključite odgovarajuće antenske kabele na karticu Mini-Card koju instalirate. Slijedeća tablica pruža shemu boja antenskih kabela za Mini- kartice podržane od strane vašeg računala.

Priključci na Mini-kartici	Shema boja antenskih kabela
<b>WLAN (2 antenska kabela)</b>	
Glavni WLAN (bijeli trokut)	bijela
Pomoćni WLAN (crni trokut)	crna
<b>WWAN (1 antenski kabel)</b>	
Pomoćni WWAN (crni trokut)	crna sa sivom prugom

- Ponovno postavite bateriju (pogledajte [Zamjena baterije](#)).
- Ponovno postavite sklop oslonca za ruku (pogledajte [Ponovno postavljanje sklopa oslonca za ruku](#)).
- Ponovno postavite tipkovnicu (pogledajte [Uklanjanje tipkovnice](#)).
- Vratite vrata s natpisom (pogledajte [Vraćanje vrata s natpisom](#)).

**OPREZ:** Prije nego što uključite računalo, ponovno postavite sve vijke i provjerite nije li koji vijak ostao u unutrašnjosti računala. Ako to ne napravite, možete oštetiti računalo.

10. Po potrebi instalirajte upravljačke i uslužne programe za vaše računalo.

 **NAPOMENA:** Ako ugrađujete komunikacijsku karticu koju nije proizvela tvrtka Dell, morate instalirati odgovarajuće upravljačke i uslužne programe.

---

[Povratak na stranicu sa sadržajem](#)



[Povratak na stranicu sa sadržajem](#)

## Sklop oslonca za ruku

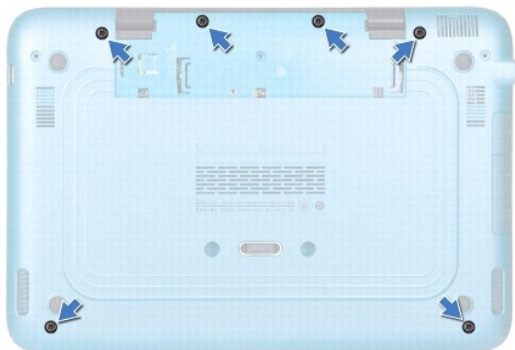
Servisni priručnik za Dell™ Inspiron™ 1090

- [Uklanjanje sklopa oslonca za ruku](#)
- [Ponovno postavljanje sklopa oslonca za ruku](#)

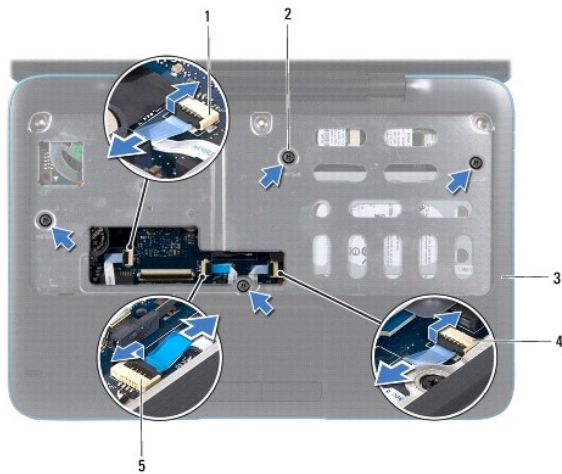
- ⚠ UPOZORENJE:** Prije rada na unutrašnjosti računala pročitajte sigurnosne upute koje ste dobili s računalom. Dodatne sigurnosne informacije potražite na početnoj stranici za sukladnost sa zakonskim odredbama na [www.dell.com/regulatory\\_compliance](http://www.dell.com/regulatory_compliance).
- ⚠ OPREZ:** Samo ovlašteni serviser smije vršiti popravke na vašem računalu. Jamstvo ne pokriva štetu nastalu servisiranjem koje nije odobrila tvrtka Dell™.
- ⚠ OPREZ:** Kako biste izbjegli elektrostatičko pražnjenje, uzemljite se koristeći ručnu traku za uzemljenje ili povremeno dotaknite neobojenu metalnu površinu (poput priključka na računalu).
- ⚠ OPREZ:** Kako biste izbjegli oštećivanje matične ploče, prije rada u unutrašnjosti računala morate ukloniti glavnu bateriju (pogledajte [Uklanjanje baterije](#)).
- 

### Uklanjanje sklopa oslonca za ruku

1. Slijedite upute u [Prije početka](#).
2. Uklonite vrata s natpisom (pogledajte [Uklanjanje vrata s natpisom](#)).
3. Uklonite tipkovnicu (pogledajte [Uklanjanje tipkovnice](#)).
4. Zatvorite zaslon i računalo okrenite naopako.
5. Uklonite šest vijaka iz kućišta računala.



6. Okrenite računalo i do kraja otvorite zaslon.
7. Dignite zasun priključka i izvucite jezičak kako biste odvojili kabel dodirne plohe, kabel lijevoga hallovog senzora i kabel desnoga hallovog senzora.
8. Uklonite četiri vijaka koji pričvršćuju sklop naslona za dlan na kućištu računala.



1	priključak kabla lijevoga hallovog senzora	2	vijci (4)
3	sklop oslonca za ruku	4	priključak kabla desnoga hallovog senzora
5	priključak kabla podloge osjetljive na dodir		

**OPREZ:** Pažljivo odvojite sklop oslonca za dlan od kućišta računala kako se sklop oslonca za dlan ne bi oštetio.

- Plastičnim perom pažljivo odvojite sklop za oslonca dlana duž stražnjeg ruba i zatim odvojite sklop za oslonac dlana od kućišta računala.



1	sklop oslonca za ruku	2	plastično šilo
---	-----------------------	---	----------------

- Podignite sklop naslona za dlan iz kućišta računala.

## Ponovno postavljanje sklopa oslonca za ruku

- Slijedite upute u [Prije početka](#).
- Poravnajte naslon za dlan s kućištem računala i nježno ga pritisnite dok ne uskoči na svoje mjesto.
- Povucite kabel dodirne plohe, kabel lijevoga hallovog senzora i kabel desnoga hallovog senzora u priključke na matičnoj ploči i utisnite zasune priključaka kako biste ih učvrstili.
- Vratite četiri vijka koji pričvršćuju sklop naslona za dlan na kućištu računala.
- Ponovno postavite tipkovnicu (pogledajte [Ponovno namještanje tipkovnice](#)).

6. Vratite šest vijaka na kućište računala.
7. Vratite vrata s natpisom (pogledajte [Vraćanje vrata s natpisom](#)).

**△ OPREZ:** Prije nego što uključite računalo, ponovno postavite sve vijke i provjerite nije li koji vijak ostao u unutrašnjosti računala. Ako to ne napravite, možete oštetiti računalo.

---

[Povratak na stranicu sa sadržajem](#)

[Povratak na stranicu sa sadržajem](#)

## Zvučnici

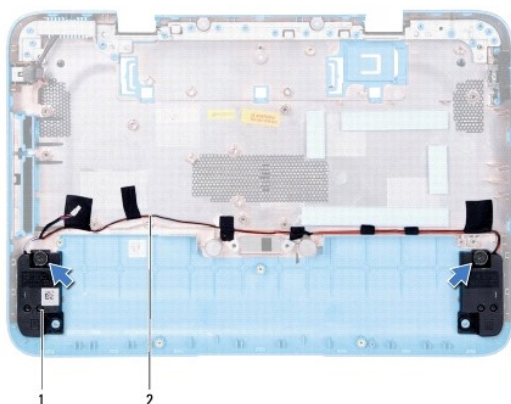
Servisni priručnik za Dell™ Inspiron™ 1090

- [Uklanjanje zvučnika](#)
- [Ponovno postavljanje zvučnika](#)

- ⚠ UPOZORENJE:** Prije rada na unutrašnjosti računala pročitajte sigurnosne upute koje ste dobili s računalom. Dodatne sigurnosne informacije potražite na početnoj stranici za sukladnost sa zakonskim odredbama na [www.dell.com/regulatory\\_compliance](http://www.dell.com/regulatory_compliance).
- ⚠ OPREZ:** Kako biste izbjegli elektrostatičko pražnjenje, uzemljite se koristeći ručnu traku za uzemljenje ili povremeno dotaknite neobojenu metalnu površinu (poput priključka na računalu).
- ⚠ OPREZ:** Samo ovlašteni serviser smije vršiti popravke na vašem računalu. Jamstvo ne pokriva štetu nastalu servisiranjem koje nije odobrila tvrtka Dell™.
- ⚠ OPREZ:** Kako biste izbjegli oštećivanje matične ploče, prije rada u unutrašnjosti računala morate ukloniti glavnu bateriju (pogledajte [Uklanjanje baterije](#)).

### Uklanjanje zvučnika

1. Slijedite upute u [Prije početka](#).
2. Uklonite matičnu ploču (pogledajte [Uklanjanje matične ploče](#)).
3. Uklonite dva (po jedan na svakom zvučniku) vijka kojima su učvršćeni zvučnici za kućište računala.



1	zvučnici (2)	2	prolaz kabela zvučnika
---	--------------	---	------------------------

4. Dignite zvučnike zajedno s njihovim kabelom i izvadite ih iz kućišta računala.

### Ponovno postavljanje zvučnika

1. Slijedite upute u [Prije početka](#).
2. Stavite zvučnike na kućište računala i postavite kablove zvučnika u vodilice.
3. Ponovo postavite dva vijka kojima su zvučnici pričvršćeni za kućište računala.
4. Ponovno postavite matičnu ploču (pogledajte [Ponovno postavljanje matične ploče](#)).

△ **OPREZ:** Prije nego što uključite računalo, ponovno postavite sve vijke i provjerite nije li koji vijak ostao u unutrašnjosti računala. Ako to ne napravite, možete oštetiti računalo.

---

[Povratak na stranicu sa sadržajem](#)

[Povratak na stranicu sa sadržajem](#)

## Matična ploča

Servisni priručnik za Dell™ Inspiron™ 1090

- [Uklanjanje matične ploče](#)
- [Ponovno postavljanje matične ploče](#)
- [Unošenje servisne oznake u BIOS](#)

**⚠ UPOZORENJE:** Prije rada na unutrašnjosti računala pročitate sigurnosne upute koje ste dobili s računalom. Dodatne sigurnosne informacije potražite na početnoj stranici za sukladnost sa zakonskim odredbama na [www.dell.com/regulatory\\_compliance](http://www.dell.com/regulatory_compliance).

**⚠ OPREZ:** Samo ovlašteni serviser smije vršiti popravke na vašem računalu. Jamstvo ne pokriva štetu nastalu servisiranjem koje nije odobrila tvrtka Dell™.

**⚠ OPREZ:** Kako biste izbjegli elektrostatičko pražnjenje, uzemljite se koristeći ručnu traku za uzemljenje ili povremeno dotaknite neobojenu metalnu površinu (poput priključka na računalu).

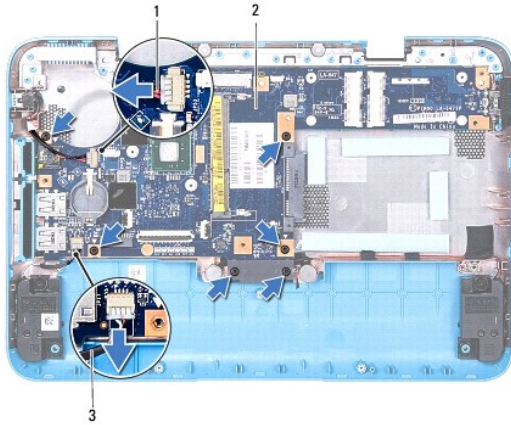
**⚠ OPREZ:** Kako biste izbjegli oštećivanje matične ploče, prije rada u unutrašnjosti računala morate ukloniti glavnu bateriju (pogledajte [Uklanjanje baterije](#)).

**⚠ OPREZ:** Rukujte komponentama i karticama držeći ih za rubove i izbjegavajte dodirivati pinove i kontakte.

---

## Uklanjanje matične ploče

1. Slijedite upute u [Prije početka](#).
2. Uklonite vrata s natpisom (pogledajte [Uklanjanje vrata s natpisom](#)).
3. Uklonite tipkovnicu (pogledajte [Uklanjanje tipkovnice](#)).
4. Uklonite sklop oslonca za ruku (pogledajte [Uklanjanje sklopa oslonca za ruku](#)).
5. Uklonite bateriju (pogledajte [Uklanjanje baterije](#)).
6. Uklonite memorijski modul (pogledajte [Uklanjanje memorijskog modula](#)).
7. Uklonite Mini-karticu(-e) (pogledajte [Uklanjanje Mini-kartice](#)).
8. Izvadite sklop tvrdog diska (pogledajte [Uklanjanje sklopa tvrdog diska](#)).
9. Uklonite bateriju na matičnoj ploči (pogledajte [Uklanjanje baterije na matičnoj ploči](#)).
10. Uklonite ventilator procesora i sklop hladila (pogledajte [Uklanjanje ventilatora procesora i sklopa hladila](#)).
11. Uklonite sklop zaslona (pogledajte [Uklanjanje sklopa zaslona](#)).
12. Kabel priključka AC adaptera iskopčajte iz priključka na matičnoj ploči.
13. Isključite kabel zvučnika iz priključka na matičnoj ploči.
14. Otpustite šest vijaka kojima je matična ploča pričvršćena za bazu računala.



1	Kabel za priključak AC adaptera	2	matična ploča
3	kabel zvučnika		

15. Pažljivo otpustite konektore na matičnoj ploči iz utora na računalu te matičnu ploču podignite s kućišta računala.




## Ponovno postavljanje matične ploče

1. Slijedite upute u [Prije početka](#).
2. Poravnajte konektore na matičnoj ploči s utorima na kućištu računala i stavite je na kućište računala.
3. Ponovo pritegnite šest vijaka kojima je matična ploča pričvršćena za bazu računala.
4. Kabel zvučnika ukopčajte na priključak na matičnoj ploči.
5. Kabel priključka AC adaptera ukopčajte na priključak na matičnoj ploči.
6. Ponovno postavite sklop zaslona (pogledajte [Ponovno postavljanje sklopa zaslona](#)).
7. Ponovno postavite ventilator procesora i sklop hladila (pogledajte [Ponovno postavljanje ventilatora procesora i sklopa hladila](#)).
8. Ponovno postavite bateriju na matičnoj ploči (pogledajte [Ponovno postavljanje baterije na matičnu ploču](#)).
9. Vratite sklop nosača tvrdog diska (pogledajte [Vraćanje sklopa tvrdog diska](#)).
10. Ponovo postavite Mini-Card karticu (pogledajte [Ponovno postavljanje Mini-kartice](#)).
11. Ponovno postavite memorijski modul (pogledajte [Ponovno postavljanje memorijskog modula](#)).
12. Ponovno postavite bateriju (pogledajte [Zamjena baterije](#)).

13. Ponovno postavite sklop oslonca za ruku (pogledajte [Ponovno postavljanje sklopa oslonca za ruku](#)).
14. Ponovno postavite tipkovnicu (pogledajte [Ponovno namještanje tipkovnice](#)).
15. Vratite vrata s natpisom (pogledajte [Vraćanje vrata s natpisom](#)).

 **OPREZ:** Prije nego što uključite računalo, ponovno postavite sve vijke i provjerite nije li koji vijak ostao u unutrašnjosti računala. Ako to ne napravite, možete oštetiti računalo.

16. Uključite računalo.

 **NAPOMENA:** Nakon što ste izmijenili matičnu ploču, unesite servisnu oznaku u BIOS nove matične ploče.

17. Unesite servisnu oznaku (pogledajte [Unošenje servisne oznake u BIOS](#)).
- 

## Unošenje servisne oznake u BIOS

1. Provjerite je li priključen adapter za izmjeničnu struju i je li baterija pravilno postavljena.
  2. Uključite računalo.
  3. Kako biste otvorili program za postavljanje sustava pritisnite <F2> za vrijeme POST-a (testiranje komponenti sustava).
  4. Navigirajte na sigurnosnu karticu i unesite servisnu oznaku u polje **Set Service Tag** (Postavi servisnu oznaku).
- 

[Povratak na stranicu sa sadržajem](#)



[Povratak na stranicu sa sadržajem](#)

**Servisni priručnik za Dell™ Inspiron™ 1090**

---

## Napomene, oprezi i upozorenja

 **NAPOMENA:** NAPOMENA ukazuje na važne informacije koje vam pomažu da koristite svoje računalo na bolji način.

 **OPREZ:** OPREZ ukazuje na moguće oštećenje hardvera ili gubitak podataka u slučaju da se ne poštuju upute.

 **UPOZORENJE:** UPOZORENJE označava moguće oštećenje imovine, osobne ozljede ili smrt.

---

Informacije navedene u ovom dokumentu podložne su promjeni bez prethodne obavijesti.  
© 2010 Dell Inc. Sva prava pridržana.

Trgovački znakovi koji se koriste u ovom tekstu su: Dell™ i logotip DELL te Inspiron™ trgovački su znakovi tvrtke Dell Inc.; Microsoft®, Windows® i logotip gumba za pokretanje Windows  su ili trgovački znakovi ili registrirani trgovački znakovi korporacije Microsoft u Sjedinjenim Američkim Državama i/ili drugim zemljama.

Bilo kakvo umnožavanje ovog materijala bez pismenog doputenja tvrtke Dell Inc. strogo je zabranjeno.

**Studenj, 2010. Revidirano A00**

---

[Povratak na stranicu sa sadržajem](#)